



РЕПУБЛИКА СРБИЈА  
АУТОНОМНА ПОКРАЈИНА ВОЈВОДИНА

## ЦЕНТАР ЗА ПОРОДИЧНИ СМЕШТАЈ И УСВОЈЕЊЕ НОВИ САД

# СТРАТЕШКИ ПЛАН

за период од 2026. до 2028. године

Нови Сад, новембар 2025. године



## САДРЖАЈ

1. УВОД .....	3
2. О ЦЕНТРУ ЗА ПОРОДИЧНИ СМЕШТАЈ И УСВОЈЕЊЕ НОВИ САД .....	4
2.1. Основне информације о ЦПСУ НС .....	4
2.2. Делатност ЦПСУ НС .....	6
2.3. Организација рада ЦПСУ НС .....	9
2.4. Активности ЦПСУ НС .....	12
3. ВИЗИЈА ЦПСУ НС .....	13
4. МИСИЈА ЦПСУ НС.....	13
5. НАЧЕЛА И ВРЕДНОСТИ ЦПСУ НС .....	13
6. ОПИС КОНТЕКСТА .....	15
6.1. Плански и нормативни оквир .....	15
6.2. Социјално-економски контекст .....	16
6.3. ЦПСУ НС у окружењу .....	19
7. СТРАТЕШКИ ЦИЉЕВИ ЦПСУ НС .....	22
2. СТРАТЕШКЕ МЕРЕ ЦПСУ НС ЗА ПЕРИОД 2026—2028.....	24
3. ИМПЛЕМЕНТАЦИЈА И ПРАЋЕЊЕ.....	26
4. ПЛАН ПРОМОЦИЈЕ .....	26



## 1. УВОД

Стратешки план Центра за породични смештај и усвојење Нови Сад (у даљем тексту: ЦПСУ НС или Центар) за период од 2026. до 2028. године израђен је током 2025. године као наставак континуираног настојања установе да систематски и плански унапређује своју делатност. Документ је заснован на досадашњим искуствима у раду установе, као и на актуелним променама у друштвеном и институционалном окружењу, на које се ЦПСУ НС континуирано прилагођава.

Претходни стратешки планови – за периоде 2023–2025, 2019–2022, као и први план који је обухватао године након оснивања установе (2015–2018) – послужили су као вредна основа за даље планирање. Многи њихови елементи и данас су актуелни, па су у новом документу задржани, као што су визија, мисија и стратешки циљеви.

Тим ЦПСУ НС оцењује да су током примене претходних стратешких планова постигнути значајни резултати. Стратешко планирање се показало као користан инструмент за усмеравање развоја установе, како у дугорочном тако и у краткорочном периоду, али и као средство за праћење постигнутих ефеката.

Нови Стратешки план ЦПСУ НС за период 2026–2028. године представља надоградњу и унапређење постојећих смерница за рад, које омогућавају ефикасније остваривање мандата установе, јачање сарадње са партнерима и заинтересованим странама, као и одрживост спроведених активности. Посебан акценат стављен је на развој хранитељства, унапређење промотивних активности и подизање видљивости рада установе.

Процес планирања спроведен је на транспарентан, ефикасан и партиципативан начин. Као и у претходним циклусима, примењена је методологија стратешког планирања прилагођена контексту јавних установа, локалних заједница и организација цивилног друштва. Овај приступ заснива се на анализи потреба и контекста, дефинисању очекиваних резултата и флексибилности у односу на променљиво окружење и изазове који карактеришу друштвени контекст Србије.

У иницијалној фази израде спроведена је анализа интерних докумената ради увида у ток активности у претходном трогодишњем периоду, постигнуте резултате и изазове са којима се ЦПСУ НС сусретао. Након тога реализовано је онлајн истраживање путем Гугл упитника и одржано више консултативних састанака са директорком, запосленима и представницима заинтересованих група. Захваљујући посвећености колектива ЦПСУ НС, обезбеђени су сви неопходни предуслови за успешну реализацију процеса планирања.



## 2. О ЦЕНТРУ ЗА ПОРОДИЧНИ СМЕШТАЈ И УСВОЈЕЊЕ НОВИ САД

### 2.1. Основне информације о ЦПСУ НС

**Центар за породични смештај и усвојење Нови Сад** основан је Одлуком о оснивању Центра за породични смештај и усвојење Нови Сад („Службени лист АПВ“, бр. 6/2014) од 19. фебруара 2014. године, за територију Јужнобачког, Сремског и Средњобанатског управног округа. Како је Одлуком о мрежи установа планирано да се за територију АП Војводине оснују и центри у Суботици и Белој Цркви, крајем 2018. године основан је ЦПСУ Суботица а 2021. године и ЦПСУ Бела Црква.

Центар је основан ради пружања услуга процене и саветовања будућих хранитеља и усвојитеља, пружања подршке хранитељима, односно породицама које пружају услугу породичног смештаја и усвојитељима, као и обављања других послова. Оснивач Центра је Покрајинска влада.

Оснивањем и радом Центра за породични смештај и усвојење Нови Сад, као прве установе овог типа у АП Војводини, директно се доприноси остваривању најважнијих реформских циљева зацртаних стратешким документима Републике Србије, којима се трасира развој услуга, мера и облика заштите деце и старијих, где се приоритет даје развоју алтернативних облика у односу на институционалну заштиту, као и обезбеђивању једнаких шанси за све.

У 2025. години ЦПСУ НС има 23 запослених (укључујући директора), од чега је 17 стручних радника. Сви стручни радници имају високу стручну спрему, и сви поседују важећу лиценцу за рад.

Средства за оснивање и рад ЦПСУ НС обезбеђена су Покрајинском скупштинском одлуком о буџету Аутономне Покрајине Војводине, за сваку од година у којима ЦПСУ НС постоји/ради. ЦПСУ НС ће и у наредном стратешком периоду пословати у складу са законом, планираним и обезбеђеним средствима на основу Финансијског плана Центра, који је саставни део Финансијског плана Покрајинског секретаријата за социјалну политику, демографију и равноправност полова, а на који сагласност даје Покрајинска влада. Центар ће реално и правовремено планирати, као и правдати утрошена средства.

Поред средстава обезбеђених из Буџета, Центар одређене програмске активности које се односе на унапређење пружања услуга и техничког пословања финансира из пројектних средстава. Током 2026-2028. године ће наставити да конкурише за средства из других извора, у складу са потребама које су препознате у досадашњем раду установе. Очекује се наставак финансијске подршке Градске управе за социјалну и дечију заштиту Града Новог Сада, кроз Програм унапређења социјалне заштите.



Транспарентност у финансијском пословању оствариваће се кроз ажурирање докумената од значаја на Интернет сајту Центра [www.cpsuns.rs](http://www.cpsuns.rs), као и на Фејсбук страници која се ажурира на недељном нивоу <https://www.facebook.com/cpsuns>.

Структура буџета ЦПСУ НС приказана је у табели:

Година	Износ у РСД — буџет	Износ у РСД — донације
<b>2024.</b>	62.738.852,89	3.400.000,00
<b>2023.</b>	57.567.247,49	3.400.000,00
<b>2022.</b>	44.419.398,82	3.400.000,00
<b>2021.</b>	36.064.365,73	6.823.700,00
<b>2020.</b>	32.940.291,61	5.077.000,00
<b>2019.</b>	27.184.967,00	3.976.735,00
<b>2018.</b>	26.438.595,00	1.200.000,00
<b>2017.</b>	25.170.510,00	1.200.000,00
<b>2016.</b>	24.304.555,02	3.749.095,52
<b>2015.</b>	13.130.836,82	/
<b>2014.</b>	150.580,35	/

Споразумом о сарадњи са Дечјим селом „Др Милорад Павловић“, ЦПСУ НС су за потребе канцеларијског простора уступљене на коришћење Кућа 1 и Кућа 3. Обе куће су адаптиране у складу са потребама наше установе и прилагођене потребама рада са хранитељским породицама и децом. У овом моменту, капацитети просторија задовољавају потребе установе, али за сваког новог будућег запосленог очекујемо тешкоће у организацији рада услед недеовољног броја радних места и канцеларијског простора – што је и даље тема за разговоре са доносиоцима одлука. Изазов и даље представља непостојање сале за едукације, те се и даље користе расположиви капацитети других установа, у зависности од потреба.

Идеја о изградњи објекта за намене Центра за породични смештај и усвојење Нови Сад је и даље актуелна. Локалитет који је планиран за ЦПСУ НС је Новом Саду између улица Бате Бркића, Сељачких буна и Браће Дроњак, где је Град Нови Сад предвидео изградњу предметног објекта, а очекује се финансијска подршка Покрајинске владе. У Плану детаљне регулације Новог насеља у Новом Саду<sup>1</sup>, на страни 2312, одељак Урбанистичка потцелина 3, наведено је да се у северном делу блока 341 планира објекат социјалне заштите – „Центар за усвојење“. У Генералном урбанистичком плану Града Новог Сада до 2030. године<sup>2</sup> на страни 91, одељак социјална заштита, наведено је да је на Новом насељу планирана

<sup>1</sup> „Службени лист Града Новог Сада“, бр. 52/2021

<sup>2</sup> „Службени лист Града Новог Сада“, бр. 33/2022



изградња „Центра за усвојење“. Такође, истичемо као врло битну чињеницу да је у катастарској евиденцији парцела предвиђена за изградњу објекта Центра за породични смештај и усвојење Нови Сад евидентирана под бројем **10716/19 КО Нови Сад 1**.

ЦПСУ НС као једну од својих основних делатности има и обуку кандидата за хранитељство као и континуирану едукацију хранитеља. Како тренутно не располаже сопственим простором у ком би могле да се реализују обуке већег обима, као и услед величине територије за коју је надлежан, ЦПСУ НС ће наставити са праксом реализовања обука у просторијама Дечијег села, као и општина и центара за социјални рад са припадајућих округа, а надамо се да ће се током реализације овог Стратешког плана обезбедити и нови простор на наведеној локацији.

Центар актуелно располаже са пет службених возила. У 2023. години је купљено последње возило.

## 2.2. Делатност ЦПСУ НС

Законом о социјалној заштити<sup>3</sup> дефинисан је Центар за породични смештај и усвојење (чл. 130-133.) као установа социјалне заштите, његове надлежности и функционисање. Овај закон у члану 3 дефинише циљеве социјалне заштите:

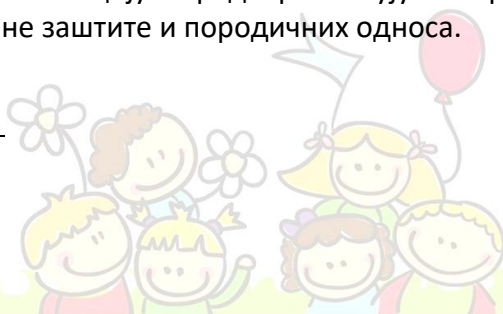
- Достићи, односно одржавати минималну материјалну сигурност и независност појединца и породице у задовољавању животних потреба;
- Обезбедити доступност услуга и остваривање права у социјалној заштити;
- Створити једнаке могућности за самостални живот и подстицати на социјалну укљученост;
- Очувати и унапредити породичне односе, као и унапредити породичну, родну и међугенерациску солидарност;
- Предупредити злостављање, занемаривање или експлоатацију, односно отклонити њихове последице.

Циљеви социјалне заштите остварују се пружањем услуга социјалне заштите и другим активностима које предупредују, умањују или отклањају зависност појединаца и породица од социјалних служби. Усвојење још увек није пренето у надлежност центара за породични смештај и усвојење, те ова област није обухваћена стратешким планом.

ЦПСУ НС је установа социјалне заштите чија је делатност организовање, смештај корисника и пружање стручне помоћи хранитељској и усвојитељској породици којој је корисник поверен. На оснивање, организацију и рад примењују се прописи о јавним службама, прописи из области социјалне заштите и породичних односа.

---

<sup>3</sup> „Сл. гласник РС“, број 24/2011



ЦПСУ НС има својство правног лица, с правима, обавезама и одговорностима утврђеним законом, Одлуком о оснивању и Статутом. У складу са Законом о социјалној заштити,

У складу са Законом који уређује социјалну заштиту, Законом који уређује породичне односе и прописима донетим за њихово спровођење, Центар:

1. Врши припрему, процену и обуку будућих хранитеља и усвојитеља;
2. Пружа подршку хранитељима, односно породицама које пружају услугу породичног смештаја и усвојитељима;
3. Извештава Центар за социјални рад (у даљем тексту: ЦСР) о раду хранитеља и функционисању породица које пружају услугу породичног смештаја и предлаже мере ради отклањања евентуалних пропуста;
4. Обавља друге послове у складу са законом и другим прописима. Органи руковођења, управљања и надзора Центра јесу: директор, управни одбор и надзорни одбор, које именује и разрешава Покрајинска влада. Мандат органа руковођења, управљања и надзора Центра је четири године.

Центар обавља послове: 1) популарисања и развоја хранитељства; 2) учешћа у процени опште подобности породица за хранитељство и припрему за хранитељство; 3) формирања регистра - базе података о хранитељству; 4) учешћа у избору хранитељске породице; 5) учешћа у планирању услуга и мера заштите на хранитељству; 6) праћења и увида у остваривање сврхе хранитељства; 7) подршке корисницима и хранитељским породицама; 8) учешћа у припреми корисника за излазак из система социјалне заштите или промену услуге; 9) истраживања; 10) обуке професионалаца, хранитеља и усвојитеља; 11) учешћа у пројектним активностима; 12) израде и издавања стручне литературе; 13) информисања, промоције и организације конференција и семинара.

Иако услуга породичног смештаја у тексту Закона није наведена као услуга у заједници, ова услуга пре свега омогућава крајњим корисницима, односно деци/младим особама, одраслим и старим особама, да остану у заједници порекла и буду обухваћени подршком која је најсличнија породичном окружењу: *„Пружањем услуга породичног смештаја, деци и младима се привремено, до завршетка редовног школовања односно до навршене 26. године живота, обезбеђују нега, заштита и услови за оптималан развој у породичном окружењу. Породични смештај за децу и младе обухвата и припрему за повратак родитељима, други стални животни аранжман и припрему за самосталан живот. Породичним смештајем одраслим и старијим особама омогућава се одржавање или побољшање квалитета живота“*.<sup>4</sup> Даље се наводе врсте породичног смештаја: стандардни смештај; смештај уз интензивну или додатну подршку; ургентни смештај; повремени смештај; друга врста смештаја у другу породицу. Изузетно је важно то што Закон наглашава да услугу породичног смештаја првенствено пружају сродници, када је то у складу са најбољим интересом корисника. Са друге стране, ова врста породичног смештаја није се

---

<sup>4</sup> Чл. 48 Закона о социјалној заштити



развила у довољној мери иако су центри за социјални рад, и пре доношења овог закона, давали и дају приоритет сродничком хранитељству. Нису усвојена одговарајућа подзаконска акта која би омогућила рад на развијању сродничког хранитељства нити ургентног смештаја и повремениог смештаја. Према Закону, услугу породичног смештаја може пружати и друго лице, које је процењено као подобно, које је успешно завршило обуку и стекло лиценцу за пружање те услуге. Особе које остваре статус хранитеља добијају одговарајућу обуку, а током пружања услуге и подршку, док им Центар за породични смештај и усвојење издаје лиценцу с роком важења од две године.

У Закону се даље наводи да ближе услове за процену подобности лица за пружање услуге породичног смештаја, програм и начин спровођења обуке, стандарде за пружање подршке и садржину и изглед лиценце прописује министар надлежан за социјалну заштиту. Током 2022. године усвојен је **нови Правилник о хранитељству** којим је унапређена регулација услуге породичног смештаја<sup>5</sup>.

**Уредбом о мрежи установа социјалне заштите**, предвиђено је оснивање осам центара за породични смештај и усвојење који би, у виду мреже, покрили читаву територију Републике Србије. У ужој Србији, центри за породични смештај и усвојење основани су у:

- Београду, за територију града Београда, Мачванског и Колубарског управног округа;
- Ђуприји, за територију Поморавског, Зајечарског, Борског и Браничевског управног округа;
- Крагујевцу, за територију Шумадијског, Рашког, Моравичког, Расинског и Златиборског управног округа;
- Нишу, за територију Нишавског, Топличког, Пиротског, Јабланичког и Пчињског управног округа;
- Милошевцу за територију Подунавског управног округа као и сам Милошевац као место у којем се од 1931. године пружа ова услуга.

На територији АП Војводине, од три предвиђена центра за породични смештај и усвојење (Нови Сад, Суботица и Бела Црква), делују ЦПСУ у Новом Саду, који покрива три округа: Јужнобачки, Сремски и Средњобанатски, као и ЦПСУ у Суботици за територију Севернобачког, Западно-бачког, и Северно-банатског управног округа. Покрајинском скупштинском одлуком је 2021. године основан и ЦПСУ Бела Црква за територију Јужнобанатског управног округа, и овај центар је још увек у процесу формирања.

Кад је у питању праћење и стручна подршка хранитељским породицама од стране центара за породични смештај и усвојење, овај процес је и даље у току. Иако је у односу на период обухваћен претходним стратешким планом дошло до помака, још увек ни ЦПСУ НС нити други ЦПСУ нису преузели праћење и стручну подршку за цео регион за који су основани. Зато и даље центри за социјални рад који се налазе на територији управних округа које ЦПСУ

---

<sup>5</sup> „Сл. Гласник РС“ бр 66/2022.



НС и СУ не покривају, и даље обављају делатност која је заправо у надлежности центара за породични смештај. До сада, Центар за породични смештај и усвојење Нови Сад је преузео бригу о хранитељским породицама из Јужнобачког управног округа (тј. из града Новог Сада и општина Петроварадин, Беочин и Сремски Карловци, Бачка Паланка, Бачки Петровац, Бач, Темерин, Србобран, Врбас, Бечеј, Жабалъ и Тител). Током 2024. године, Центар је у потпуности преузео праћење хранитељских породица са територија општине Рума и Ириг, а током 2025 са територије општине Пећинци. Едукације кандидата за хранитељство, у договору са Покрајинским секретаријатом за социјалну политику, демографију и равноправност полова, као оснивачем, и центрима за социјални рад, реализују се на целој територији за коју је Центар основан.

Годишњим програмом рада ЦПСУ НС утврђују се врсте и обим послова, са износима потребних средстава за извршавање програмских послова у текућој години. ЦПСУ НС користи различите могућности за аплицирање за пројектна средства, како код домаћих тако и код страних донатора, чиме обезбеђује додатна средства за свој рад.

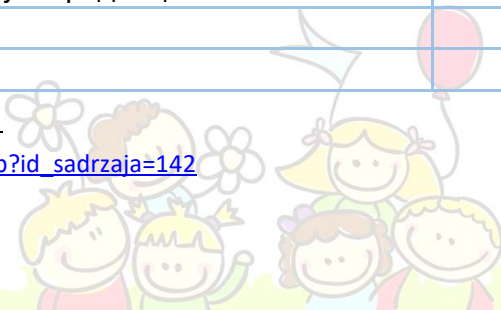
Јавност рада остварује се јавношћу одлука и рада Управног одбора, подношењем извештаја о раду, општих аката, програма и одлука. Информатор о раду, друга релевантна акта значајна за јавност рада установе, као и свакодневне актуелне информације, доступни су на веб-сајту Центра<sup>6</sup>.

### 2.3. Организација рада ЦПСУ НС

ЦПСУ НС, по прописаним стандардима Правилника о хранитељству, **треба да има 48 запослених**, како би несметано обављао своју делатност у региону за који је основан. Међутим, тај број је тешко достижан с обзиром на околности у којима ЦПСУ НС ради. Правилником о унутрашњој организацији и систематизацији радних места у Центру за породични смештај и усвојење Нови Сад број: 1514-110-2/2019 од 17. јула 2019. године, Правилником о изменама правилника број: 3447-110-2/2021 од 21. децембра 2021. године, Правилником о изменама правилника број: 64-110-2/2023 од 16. јануара 2023. године и Правилником о изменама Правилника број: 27-110-2/2024 од 04.01.2024. утврђена су следећа радна места:

Радно место	Број запослених
Руководећи кадар - директор	1
Стручни радници	17
Административно финансијски радници	3
Техничко особље (возач)	1
Друго (спремачица)	1

<sup>6</sup> [http://www.cpsuns.rs/sadrzaj.php?id\\_sadrzaja=142](http://www.cpsuns.rs/sadrzaj.php?id_sadrzaja=142)



Диломирани економиста за финансијско- рачуноводствене послове	1
<b>УКУПНО</b>	<b>23</b>

Органи руковођења, управљања и надзора ЦПСУ НС јесу: директор, управни одбор и надзорни одбор, које именује и разрешава Покрајинска влада. Мандат органа руковођења, управљања и надзора је четири године.

**Управни одбор** именује и разрешава Покрајинска влада. Управни одбор има пет чланова и чине га три представника оснивача, и два представника запослених. Управни одбор ће у наредном периоду бити конституисан у складу са Чл. 132 Закона о социјалној заштити („Службени гласник РС“, бр. 24/11) и укључиће и представника корисника, односно законских заступника корисника и представника удружења, чији су циљеви усмерени на заштиту права лица на породичном смештају.

**Надзорни одбор** именује Покрајинска влада, и он има три члана од којих су два представници оснивача и један је представник запослених. У наредној години, 2023. Центром ће управљати чланови/це Управног и Надзорног одбора, који су именовани крајем 2019. године. Управни одбор је конституисан у складу са чл. 132 Закона о социјалној заштити („Службени гласник РС“, бр. 24/11) и укључује сада и представника корисника, односно законских заступника корисника и представника удружења, чији су циљеви усмерени на заштиту права лица на породичном смештају.

**Директор** представља и заступа ЦПСУ НС, организује и руководи радом, стара се о законитости рада, предлаже Програм рада, предлаже акте које доноси Управни одбор, доноси Акт о унутрашњој организацији и систематизацији радних места, и обавља друге послове утврђене законом и статутом.

Запослени у Центру се у зависности од задатака које обављају могу поделити у две групе: стручне раднике и запослене који омогућавају несметано функционисање Центра, путем остваривања правно-административних, економско-финансијских и логистичких активности. Од 2023. године Центар располаже са 2 супервизора, 2 реализатора едукативних програма, док су остали стручни радници распоређени на пословима саветника за хранитељство. У ЦПСУ НС су оформљена и активно раде два тима:

1. *Тим за процену опште подобности, уједно и Тим за процену конкретне подобности хранитеља и смештај корисника*, који чине психолог, педагог и социјални радник (супервизор и оба реализатора едукативних програма). Овај тим поред реализације програма обуке и припреме будућих хранитеља, реализује и обуке за активне хранитеље. У складу са потребама, тим укључује и друге стручне раднике – сертификоване тренере за спровођење програма обука.

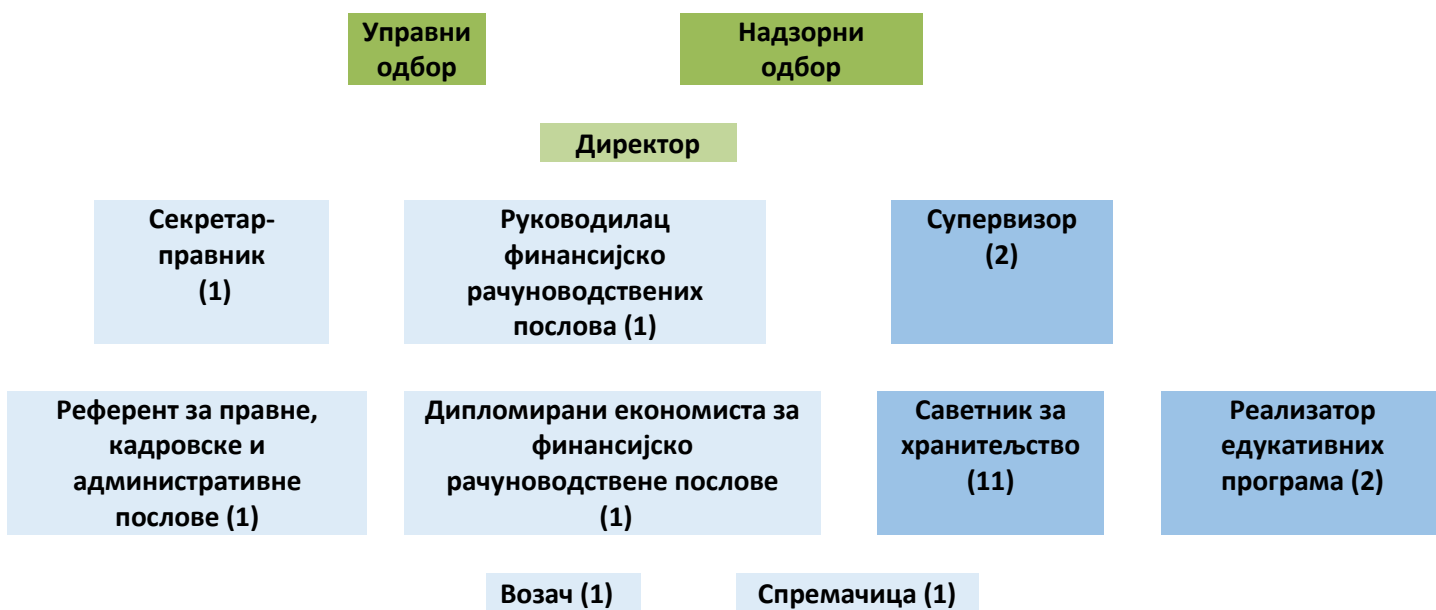


## 2. Интерни тим Центра за породични смештај и усвојење за заштиту деце од насиља у области социјалне заштите.

У 2025. години у Центру је на евиденцији 22 запослена на неодређено време и 1 запослени на одређено време (директор). Од тог броја запослено је 17 стручних радника/це (3 социјална радника, 5 психолога, 6 педагога, 2 дефектолога и 1 правник), 2 дипломиране економисткиње (руководилац финансијско-рачуноводствених послова и дипломирани економиста за финансијско-рачуноводствене послове), 1 референт за правне, кадровске и административне послове, 1 возач и 1 спремачица.

Сви стручни радници имају високу стручну спрему, 16 радника су чланови Коморе социјалне заштите, и сви поседују важећу лиценцу за рад.

Органограм приказује актуелно запослене и број запослених на одређеним позицијама:



## 2.4. Активности ЦПСУ НС

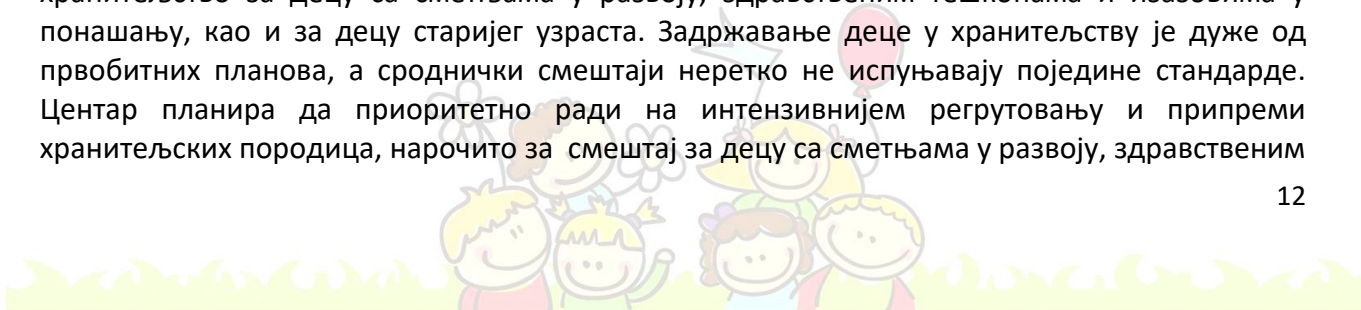
Стратешки план 2026–2028 усмерава се на развој и унапређење породичног смештаја за децу и младе, као и на подршку даљој регулацији сродних услуга чим се створе нормативни услови. Центар у називу носи и усвојење, али услед непостојања прописаних надлежности ЦПСУ у поступцима усвојења, услуга усвојења се у посматраном периоду није пружала у оквиру Центра.

Кад је у питању територијална надлежност и организација рада, већ је напоменуто да Центар континуирано прати и подржава хранитељске породице у Јужнобачком управном округу. Током 2024. године у потпуности је преузето праћење хранитељских породица и са територија општина Рума и Ириг, а током 2025. године и Пећинаца, што је захтевало прилагођавање динамике рада и координацију са центрима за социјални рад. Од друге половине 2023. године успостављен је јединствени тим за процену опште и конкретне подобности и за смештај корисника (психолог, педагог, социјални радник), док су остали стручни радници усмерени на саветнички рад са хранитељима.

Центар прати испуњеност стандарда у хранитељским породицама кроз редовне кућне посете, саветодавни рад и координацију мреже подршке детету и хранитељима. Достављају се извештаји надлежним центрима за социјални рад о припреми и прилагођавању, редовни и ванредни извештаји, као и извештаји о процени и поновној процени подобности хранитеља. Организују се конференције случаја, интервенише у кризним ситуацијама и доследно планира сталност за свако дете. Центар спроводи континуиране едукације у складу са Правилником и припрему кандидата по акредитованом програму „Сигурним кораком до хранитељства“.

Центар је повећао јавну видљивост путем друштвених мрежа и медија и развоја сопствених видео-садржаја. Број пратилаца је континуирано растао тако да у 2025. години Центар има 2.341 пратилаца [Фејсбук](#) странице и 993 пратилаца [Инстаграм](#) странице. Мапирана је локација ЦПСУ НС на интернет претраживачима и програму за навигацију Гугл мапе. Поједини садржаји су објављивани и на [Linkedin](#) налогу ЦПСУ Нови Сад. Одржани су годишњи састанци са центрима за социјални рад и бројне донаторске и партнерске акције, укључујући представе и новогодишње пакетиће, подршку бебама на ургентном смештају и креативно-едукативне програме у сарадњи са Културним центром Новог Сада.

Кључни изазови и приоритети су и слични онима из претходног стратешког периода. Потражња за смештајем надмашује расположив број хранитељских породица, посебно за хранитељство за децу са сметњама у развоју, здравственим тешкоћама и изазовима у понашању, као и за децу старијег узраста. Задржавање деце у хранитељству је дуже од првобитних планова, а сроднички смештаји неретко не испуњавају поједине стандарде. Центар планира да приоритетно ради на интензивнијем регрутовању и припреми хранитељских породица, нарочито за смештај за децу са сметњама у развоју, здравственим



тешкоћама, изазовима у понашању и за децу старијег узраста. Потребно је јачање пакета подршке хранитељима, унапређење поступака процене и упућивања како би се институционални смештај користио само као крајња мера и на што краће периоде, као и систематско мерење исхода по детету. Центар планира да настави развој повремених породичног смештаја као превентивне услуге и да континуирано унапређује промотивне активности ради повећања броја и разноврсности хранитељских породица.

### **3. ВИЗИЈА ЦПСУ НС**

---

**НАША ВИЗИЈА је друштво у којем свака особа у складу са својим потребама и личним потенцијалима има једнаке шансе за живот у подржавајућем породичном окружењу.**

**Желимо да постанемо установа која ће својом стручношћу, иновативношћу, квалитетом и креативношћу постати снажно упориште алтернативној породичној бризи, као и модел другима.**

---

### **4. МИСИЈА ЦПСУ НС**

---

**Јачањем алтернативне породице и приближавањем могућности одрастања и живљења у подржавајућем породичном окружењу, доприносимо остваривању пуних капацитета деце, младих, одраслих и старијих без породичног старања, у Јужнобачком, Сремском и Средњобанатском округу.**

---

### **5. НАЧЕЛА И ВРЕДНОСТИ ЦПСУ НС**



- **Добробит детета и других корисника** у нашем су фокусу од самог оснивања, као врховно начело. Иако су у актуелном тренутку деца/млади највећа група корисника породичног смештаја, одрасли и стари корисници заузимају изузетно значајно место и тек треба усмерити напоре на то да се систем подршке која је алтернатива институционалном смештају развија на добробит свих.
- **Алтруизам** нас води као универзална вредност која је повезала колектив и која доприноси развијању интегритета установе.
- **Прихватање и уважавање различитости** полазна је основа која нас одређује у односу према свим заинтересованим странама с којима радимо и сарађујемо.
- **Партиципативност** је вредност која сведочи о нашем уверењу да, уз активно и суштинско учешће наших корисника, услуга коју пружамо може још више да се афирмише и развија, као и да тиме непрекидно унапређујемо квалитет хранитељства у региону који ЦПСУ НС покрива.
- Уверење да се уложено враћа упућује нас да је **поверење у људе** одлука коју смо донели и као појединци и као колектив.
- Нашем послу приступамо са **ентузијазмом и одговорношћу** које уграђујемо у сваку активност коју реализујемо. Ентузијазам се испољава у односу на очекиване резултате, у односу на добробит сваког корисника којем приступамо и пружамо подршку. Одговорност осећамо и негујемо како према корисницима и сарадницима, тако и према и самима себи.
- Ми смо организација која промовише и негује **знање и учење** — подстичемо индивидуални раст и развој свих наших запослених, а на исти начин то чинимо и у то улажемо и када су у питању наши корисници. Такође, синергија, која је резултат наших појединачних напора, чини да се организација непрекидно развија и тиме помера границе.



## 6. ОПИС КОНТЕКСТА

### 6.1. Плански и нормативни оквир

Током 2025. године Министарство за рад, запошљавање, борачка и социјална питања, најавило је почетак израде **Предлога Стратегије социјалне заштите за период од 2025. до 2030. године** са пратећим Акционим планом за период од 2025. до 2030. године<sup>7</sup>. За потребе израде ове стратегије формирана је радна група, која ће се током израде консултовати са заинтересованим странама и циљним групама. Овај процес је још увек у току, али очекује се да нова национална стратегија социјалне заштите постави јасније темеље за даље унапређење система социјалне заштите, па тиме и услуга породичног смештаја.

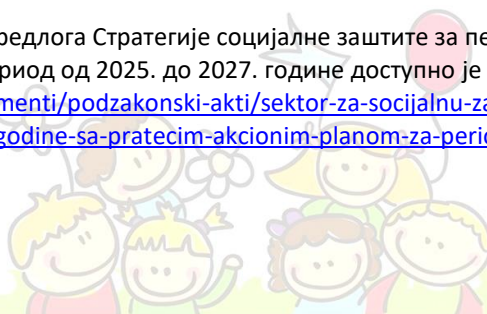
**Стратегија деинституционализације и развој услуга социјалне заштите у заједници за период 2021–2026. године**<sup>8</sup> је веома значајна за развој хранитељства. Деинституционализација представља кључно опредељење система социјалне заштите у Србији, усмерено на постепени прелазак са домског збрињавања ка развоју услуга у заједници и породичних облика бриге. Суштина приступа заснива се на спречавању непотребног издвајања деце, бржој и сигурнијој процени ризика, као и на „gatekeeping“ механизмима који обезбеђују да се институционални смештај користи само као крајња мера и на што краће периоде. Породични смештај се развија у својим различитим модалитетима — од хитног и краткорочног, преко стандардног, до хранитељства за децу са сметњама у развоју, здравственим тешкоћама или сложеним потребама — како би се сваком детету обезбедила најадекватнија подршка у природнијем, породичном окружењу. За ЦПСУ то значи потребу за даљим јачањем интерних капацитета и процедура у свим фазама процеса: систематску промоцију и регрутовање кандидата, стандардизовану процену подобности и потреба, квалитетну иницијалну и континуирану обуку, те редовну супервизију и доступан спектар услуга подршке хранитељима.

Очекује се да ће даље развијање јавних политика у области социјалне заштите у наредном циклусу додатно подржати усмерење ка породичним и заједничким облицима бриге. До њиховог потпуног усвајања, ЦПСУ Нови Сад наставља да примењује начела деинституционализације у пракси: да делује превентивно, да осигура брзу и квалитетну процену и распоређивање деце у најбољем интересу, да континуирано јача хранитељске капацитете и да одговорно прати исходе, ослањајући се на доказе и међусекторску сарадњу. На тај начин, породични смештај остаје носећа карика система заштите деце, а ЦПСУ кључни актер промене ка инклузивним, безбедним и одрживим решењима у заједници.

---

<sup>7</sup> Обавештење о почетку израде Предлога Стратегије социјалне заштите за период од 2025. до 2030. године са пратећим Акционим планом за период од 2025. до 2027. године доступно је на <https://www.minrzs.gov.rs/sr/dokumenti/podzakonski-akti/sektor-za-socijalnu-zastitu/predlog-strategije-socijalne-zastite-za-period-od-2025-do-2030-godine-sa-pratecim-akcionim-planom-za-period-od-2025-do-2027-godine>

<sup>8</sup> Службени гласник РС 12/2022



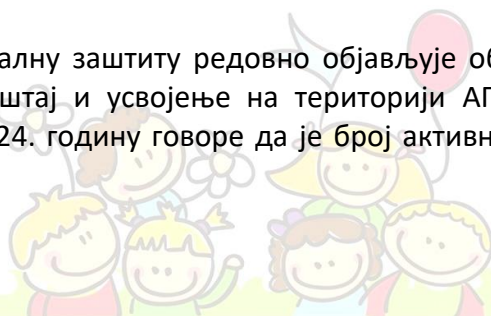
У погледу нормативног контекста, иако више није новина, битно је да се помене да је 2022. године извршена промена Правилника о хранитељству. Нови Правилник јасније дефинише корисничке групе и уводи да су субјекти хранитељске заштите и деца и младе особе (18–26), правећи јасну разлику између сродничког и несродничког хранитељства уз предност сродницима. Термин „специјализовано“ замењен је формулацијом хранитељство уз интензивну и додатну подршку, а прецизније су описани облици услуге: стандардно, ургентно, повремено и уз интензивну подршку. Члан 11 наглашава избор породице првенствено из круга сродника и континуирано праћење развоја детета/младе особе, са кућним посетама најређе на 45 дана и чешће у периоду прилагођавања. Новине су и јаснији услови за заснивање хранитељства (укључујући могућност да ЦПСУ иницира ванредно преиспитивање опште подобности), прецизнија подела послова између ЦСР и ЦПСУ, обавеза јавне промоције, као и рокови трајања у зависности од типа услуге. Уводи се акредитација програма обуке ради боље процене подобности, унапређује се евиденција хранитеља и корисника и прописује обавезно електронско вођење: ЦСР води евиденцију у СОЗИС-у користећи податке из регистра Социјална карта, а и ЦСР и ЦПСУ су дужни да податке редовно ажурирају.

## 6.2. Социјално-економски контекст

Породични смештај је доминантан вид заштите за децу у АП Војводини, а пре свега за децу најмлађег узраста.

Недостатак свеобухватних статистичких података о деци у систему социјалне заштите за 2024. годину може се објаснити спојем структурних и ИТ проблема (ИС „Социјална карта“ и SOZIS), неуједначеним стандардима административних података и кашњењем у објављивању званичних извештаја. На то указује UNICEF у публикацији „Ситуациона анализа права и положаја деце и адолесцената у Србији“ (UNICEF Србија, 2024/2025), који истиче да су административни подаци о деци недовољно уједначени и да капацитети за прикупљање/обработку треба да се унапреде. Републички завод за социјалну заштиту је на страници „Извештаји из система 2024“ (12. март 2025) јавно имао објављене само тематске извештаје (о дечјим браковима и злоупотреби дечјег рада). Кључни системски узрок потврдила је Државна ревизорска институција у извештају „Ефективност информационог система Социјална карта“ (20. август 2024), наводећи да систем није у потпуности имплементиран и да постоје недостаци у контролама и коришћењу података. Из наведених разлога, последњи конкретнији доступни подаци јесу они наведени у извештајима о раду центара за социјални рад за 2022. годину (за територију Србије код Републичког завода за социјалну заштиту а за територију Војводине код Покрајинског завода за социјалну заштиту), као и извештај Републичког завода за социјалну заштиту „Деца у систему социјалне заштите 2023“.

Покрајински завод за социјалну заштиту редовно објављује обједињени извештај о раду центара за породични смештај и усвојење на територији АП Војводине, те подаци из последњег извештаја, за 2024. годину говоре да је број активних хранитељских породица



које су на евиденцији ЦПСУ 31.12.2024. године био је 531 (од тога је 490 породица обезбеђивало смештај за децу и младе, а 41 хранитељска породица није актуелно пружала услугу смештаја за децу и младе), док је број деце на породичном смештају у надлежности ЦПСУ на дан 31.12.2024. године био 848. Удео сродничких ХП у 2024. години износио је 23% у односу на укупан број на евиденцији ЦПСУ. Остале хранитељске породице и њихови корисници су и даље у надлежности центара за социјални рад

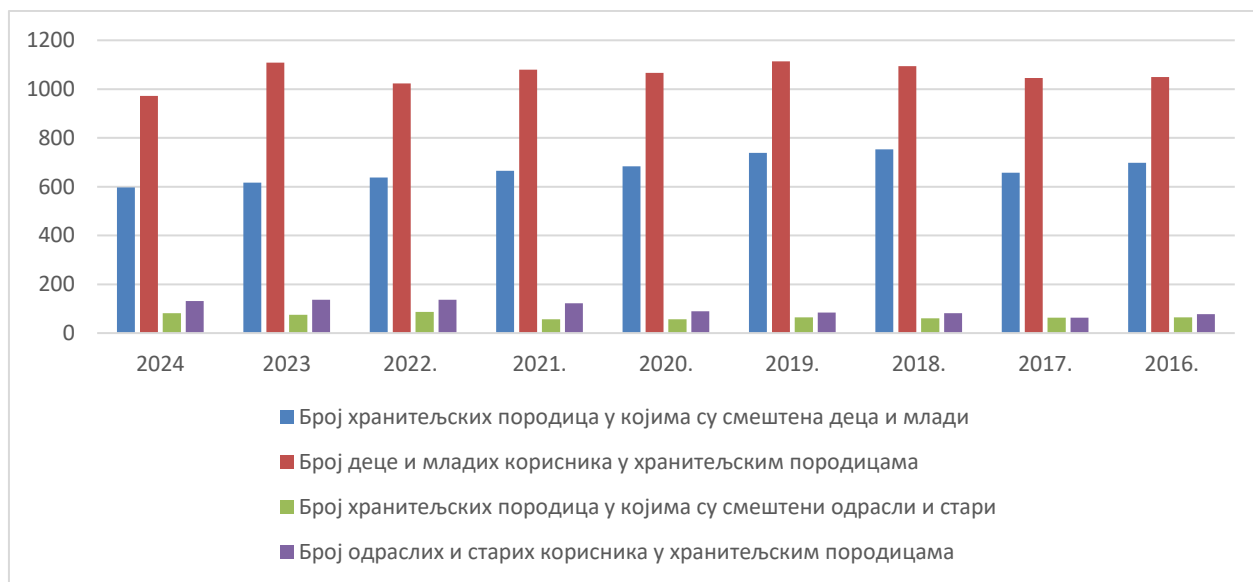
С обзиром да извештај Покрајинског завода даље обрађује само податке о хранитељским породицама и корисницима на смештају које евидентирају центри за породични смештај и усвојење, чиме нису обухваћене хранитељске породице и корисници смештаја које прате центри за социјални рад, у овом одељку ће бити приказани само укупни статистички подаци за Републику Србију које даје Републички завод за социјалну заштиту у извештају „Деца у систему социјалне заштите 2023“.

У току 2022. године на евиденцији ЦСР у Србији је укупно 179.802 деце, а на дан 31.12.2022. године 145.475 деце. У систему социјалне заштите у последњих десет година забележен је тренд пораста броја деце од 10% у периоду 2013 – 2018., након чега у периоду 2018 – 2022. године следи тренд смањења од 12,3%. У 2022. години 14,5% од укупног броја деце у Србији је било на евиденцији ЦСР, односно остваривало је права, користило услуге или су према њима примењиване мере из области социјалне и породично - правне заштите. Највећи удео деце корисника система социјалне заштите у односу на укупан број деце у региону, забележен је у региону Јужне и Источне Србије и Војводине, 18,1% и 16,5% респективно. Најмање деце на евиденцији ЦСР је у региону Београда и износи 10,8%.

У 2023. години 6.299 деце без родитељског старања је у оквиру система социјалне заштите живело у формалним облицима смештаја у породици (породични смештај/хранитељство, смештај код хранитеља сродника и смештај код старатеља) и домском смештају (смештај у дом и прихватилиште). Од укупног броја 5.516 или 87,6% је живео у различитим облицима смештаја у породици, а 783 или 12,4% је на домском смештају који укључује смештај у установу за смештај и смештај у прихватилиште. Континуирано, највише деце без родитељског старања збрињава се у оквиру хранитељских породица – у 2023. години 74,5%. 58,5% деце је код хранитеља, а 16% живи са сродницима хранитељима. У 2023. години услуге породичног и домског смештаја користило укупно 5.260 деце без родитељског старања – 89,2% деце је на породичном, а 10,8% на домском смештају. Стопа деце на породичном и домском смештају у 2023. години износи 529 (на 100.000 деце у популацији) и испод просека је других ЕУ и ЦИС земаља. У 2023. години забележен је највећи број пријема деце на домски смештај у протеклих десет година (202 деце је смештено на домски смештај), док је удео прекида домског континуирано низак и износи само 8%. Такође, настављен је неповољан тренд премештаја деце унутар система, деца из домског смештаја најчешће прелазе у другу установу за смештај, а деца са породичног смештаја у другу хранитељску породицу или установу. Континуирано најмањи број деце се враћа у биолошку породицу што је неповољан



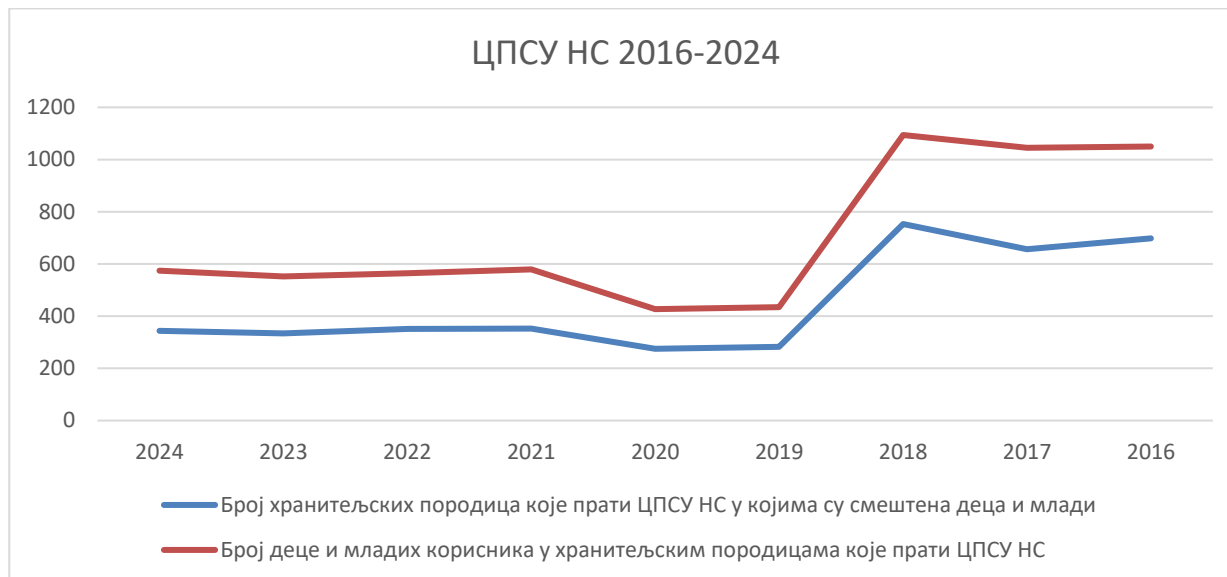
ЦПСУ НС, иако још није преузео праћење свих хранитељских породица на територији за коју оснивањем има мандат, сваке године реализује годишње истраживање о броју хранитељских породица и корисника услуге породичног смештаја на територији Јужнобачког, Сремског и Средњобанатског округа, и подаци показују флукуацију пре свега у броју доступних хранитељских породица. Број породица се смањује, док се број корисника углавном континуирано повећава, иако је у 2024. години присутан и пад броја корисника и међу децом и одраслима:



Година	Број хранитељских породица у којима су смештена деца и млади	Број деце и младих корисника у хранитељским породицама	Број хранитељских породица у којима су смештени одрасли и стари	Број одраслих и старих корисника у хранитељским породицама
2024	597	972	82	131
2023	616	1109	75	136
2022.	637	1023	87	136
2021.	665	1080	56	122
2020.	683	1067	56	89
2019.	739	1114	64	84
2018.	753	1094	60	81
2017.	657	1045	63	63
2016.	698	1050	65	77

Годишњи извештаји ЦПСУ НС дају преглед броја хранитељских породица и корисника породичног смештаја на територији на којој су преузете хранитељске породице, при чему треба имати у виду да је ЦПСУ НС сукцесивно преузимао праћење хранитељских породица те да бројке које приказују увећање не представљају повећање броја ХП него пре свега повећање броја преузетих ХП у току посматраног периода. На територији коју обухвата

Центар за породични смештај и усвојење Нови Сад, у децембру 2024. године, на евиденцији ЦПСУ НС су се налазиле 344 хранитељске породице, у које је било смештено 574 деце.



Година	Број хранитељских породица које прати ЦПСУ НС у којима су смештени деца и млади	Број деце и младих корисника у хранитељским породицама које прати ЦПСУ НС
2024	344	574
2023	334	552
2022	351	564
2021	352	579
2020	275	427
2019	282	435
2018	753	1094
2017	657	1045
2016	698	1050

Из података за период 2016-2024. године, види се иако је Центар sukcesивно преузимао праћење у новим општинама, постоји стални пад и броја хранитељских породица и броја деце и младих на породичном смештају.

### 6.3. ЦПСУ НС у окружењу

Ово поглавље пружа систематизовану и сажету анализу положаја и улоге ЦПСУ Нови Сад у локалном и ширем окружењу за период 2026–2028. Полазећи од годишњих извештаја и



анализе заинтересованих страна, истиче кључне актере, релевантне трендове и главне импликације по планирање и реализацију стратешких циљева у наредном циклусу.

Последњих година окружење у ком ЦПСУ Нови Сад ради брзо се мења: расту очекивања корисника, појављују се нови актери и партнери, а улоге постојећих се преиспитују. Уместо класичног набрајања, ово поглавље даје сажет и функционалан преглед односа са кључним актерима, трендова који утичу на рад, као и импликација за циљеве у циклусу 2026–2028.

### **Кључни актери и однос сарадње**

**Породице и корисници.** Хранитељске породице су најближи партнери и ослонац услуге. Њима је потребна континуирана и прилагођена стручна подршка, јасан канал комуникације и уважавање у процесима планирања. Кандидати за хранитељство долазе са различитим представама и мотивацијама; систематичне и приступачне информативне активности, уз активно укључивање искусних хранитеља, показале су се као најефектнији пут до реалистичних очекивања. Корисници породичног смештаја и њихов најбољи интерес остају у фокусу: безбедно, подржавајуће породично окружење, доступност саветника и развој специјализованих модалитета подршке за специфичне потребе.

**Јавни системи.** Центри за социјални рад су неизоставни партнери у организовању заштите деце и младих; од ЦПСУ се очекује правовремена доступност адекватне породице за свако дете. У здравственом систему уочава се додатни простор за превенцију и рано уочавање ризика, као и за сензибилизацију здравствених радника за рад са хранитељским породицама. У образовању, сарадња је усмерена на задржавање деце у систему, индивидуализовану подршку и инклузивну праксу.

**Стручни и регулаторни актери.** Покрајинске и републичке институције у области социјалне заштите дају оквир, стручно вођство и праћење рада; сарадња са њима је стабилна и усмерена на унапређење квалитета. Колеге из других ЦПСУ деле искуства и моделе рада; успостављена је редовна размена пракси, посебно са новоформираним центрима у окружењу.

**Локална заједница и медији.** Видљивост у локалним и покрајинским медијима и активна комуникација на друштвеним мрежама допринеле су смањењу предрасуда и бољем разумевању услуге. Ипак, део јавности и даље задржава стереотипе — што остаје област за систематичан рад у наредном периоду.

**Донатори и бизнис сектор.** Партнерства са донаторима и приватним компанијама унапредила су развој услуга, опремљеност и програме осамостаљивања младих (материјална подршка, стипендије, курсеви, вештине за тржиште рада). Ова сарадња је стабилна и перспективна, посебно у периодима даривања и тематским кампањама.

### **Увид у праксу (интерна перспектива)**



Тим је кадровски ојачан што је допринело бржој реакцији и ефикаснијој расподели послова. Истовремено, уочена је потреба за континуираним неговањем организационе климе и протока информација, нарочито у условима хитних смештаја и организационих промена. У протеклом периоду покренути су и унапређени садржаји који су се показали корисним: „Отворена врата хранитељства“, редовне обуке за хранитеље, услуга повременог породичног смештаја, ургентне породице за најмлађу децу и практична подршка за ургентне смештаје. Истовремено, потребе за смештајем расту, а број нових хранитељских породица није довољан да договори на растуће потребе.

Додатно, интерна сагледавања и консултације са партнерима указују на следеће: сарадња са спољним актерима се препознаје као квалитетна и професионална; тим као кључна снага истиче се по стручности и међусобној подршци; у претходном периоду унапређене су обуке за хранитеље и модернизовани промотивни садржаји. Истовремено, уочени су изазови који се односе на просторне и инфраструктурне услове, ограниченост ресурса у појединим сегментима, као и потребу да се унапреде унутрашња комуникација и рутина промотивних активности.

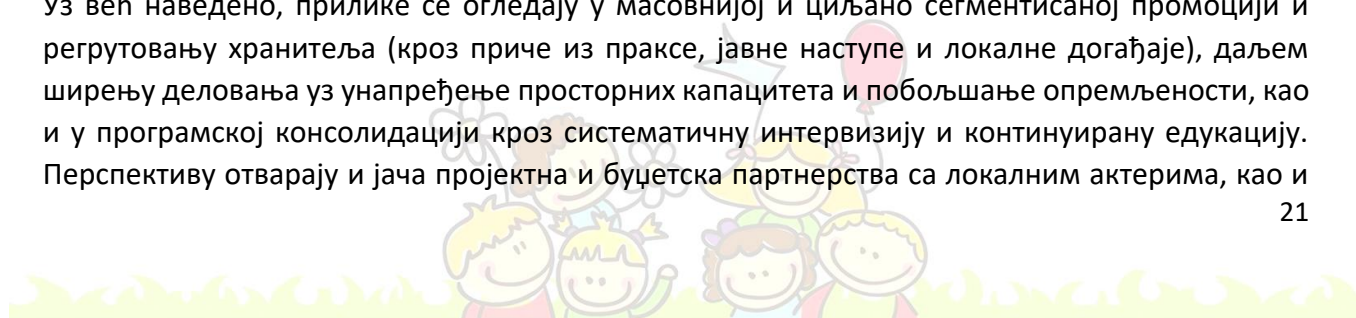
### **Трендови и регулаторни оквир**

Деинституционализација као општи тренд подупире развој породичних облика заштите. Истовремено, нормативни оквир и даље оставља недовољно јасно дефинисан институционални идентитет ЦПСУ и поделе послова са ЦСР, што у пракси ствара дилеме у евиденцијама, супервизији и оперативним поступцима. Локални и покрајински нивои показују континуитет подршке, укључујући оснивање и јачање нових ЦПСУ у региону. Медији и друштвене мреже остају снажан канал за едукацију јавности, а удружења грађана важни савезници у промени наратива о хранитељству.

### **Прилике и изазови**

Прилике обезбеђују конзистентна подршка донатора и бизнис сектора; иницијативе за умрежавање ЦПСУ у Србији; позиви за прекограничну сарадњу; спремност хранитеља да се укључе у промоцију; присутност интересовања медија за теме породичне заштите.

Оптерећење тима услед раста потреба и недовољног прилива нових хранитеља; преамбициозни норматива у делу броја посета у односу на расположиве капацитете; нејасноће у подели надлежности ЦПСУ–ЦСР; недовољна просторна доступност услуга и канцеларија у појединим окрузима; трајно присутне предрасуде дела јавности; неусклађеност накнада за поједине видове смештаја са стварним оптерећењем породица. Уз већ наведено, прилике се огледају у масовнијој и циљано сегментисаној промоцији и регрутовању хранитеља (кроз приче из праксе, јавне наступе и локалне догађаје), даљем ширењу деловања уз унапређење просторних капацитета и побољшање опремљености, као и у програмској консолидацији кроз систематичну интервизију и континуирану едукацију. Перспективу отварају и јача пројектна и буџетска партнерства са локалним актерима, као и



развој услуга за одрасле и специјализованог хранитељства. Са друге стране, ризици обухватају могуће смањење интересовања за хранитељство, растуће потребе за смештајем деце без одговарајућих породица, спорије системске реформе, буџетска и инфраструктурна ограничења која могу утицати на ефикасност и квалитет, као и питања унутрашње климе и комуникације која је потребно правовремено адресирати.

### **Импликације по стратешке циљеве 2026–2028**

У наредном периоду оправдано је наставити са промотивним активностима које се ослањају на искуства из праксе и учешће искусних хранитеља, као и размотрити продубљивање сарадње са ЦСР у раном информисању кандидата и моделе менторске подршке новим породицама.

Планирање рада саветника треба и даље да се усмерава ка доследној подршци породицама, уз могућност развијања специјализованих модалитета и саветодавних програма тамо где се уочи потреба, као и поступно унапређивање географске доступности.

Важно је и даље неговати однос са медијима, локалним самоуправама и донаторима, те у стручној заједници подстицати додатно интересовање и радити на сензибилизацији везано за услугу породичног смештаја.

ЦПСУ НС улази у нови стратешки циклус ослоњен на партнерски однос са хранитељским породицама, стабилну сарадњу у систему, отворену комуникацију са локалном заједницом и подршку донатора и бизнис сектора. Кључ напретка биће двострук: проширити базу хранитељских породица и непрекидно подизати квалитет подршке, уз паралелно јачање тима али и активно заговарање јаснијег и реалнијег нормативног оквира.

ЦПСУ НС улази у нови стратешки циклус ослоњен на партнерски однос са хранитељским породицама, стабилну сарадњу у систему, отворену комуникацију са локалном заједницом и подршку донатора и бизнис сектора. Кључ напретка биће двострук: проширити базу хранитељских породица и непрекидно подизати квалитет подршке, уз паралелно јачање тима, као и активно заговарање јаснијег и реалнијег нормативног оквира.

## **7. СТРАТЕШКИ ЦИЉЕВИ ЦПСУ НС**

У процесу стратешког планирања за нови трогодишњи период, стратешки циљеви су из претходног периода су и даље релевантни и још увек актуелни. Они су делимично редефинисани како би се, пре свега, прилагодили резултатима анализе која је претходила изради овог Стратешког плана.



**Стратешки циљ 1: Унапређење постојећих и развој нових облика породичног смештаја.**

*Показатељи за стратешки циљ 1:*

- 1.1. Број различитих облика услуге породичног смештаја које се пружају на територији коју обухвата ЦПСУ НС
- 1.2. Тренд броја хранитељских породица, по врсти смештаја
- 1.3. Тренд броја и структура корисника на смештају
- 1.4. Ставови корисника и стручне јавности о услугама

**Стратешки циљ 2: Промоција и развијање позитивне слике у јавности о услузи породичног смештаја.**

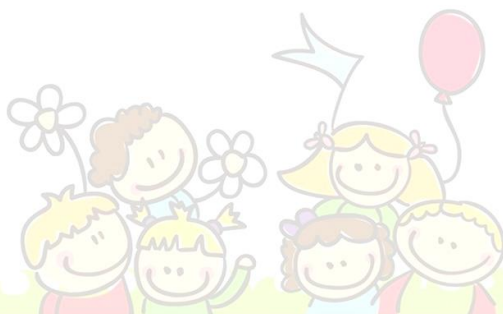
*Показатељи за стратешки циљ 2:*

- 2.1. Ставови јавности о ЦПСУ НС и/или услузи породичног смештаја
- 2.2. Број и врста афирмативних садржаја о ЦПСУ НС и/или услугама, објављених у медијима

**Стратешки циљ 3: Јачање капацитета ЦПСУ НС и развој партнерстава.**

*Показатељи за стратешки циљ 3:*

- 3.1. Задовољство запослених
- 3.2. Број и квалитет успостављених партнерстава



## 2. СТРАТЕШКЕ МЕРЕ ЦПСУ НС ЗА ПЕРИОД 2026—2028.

### Стратешки циљ 1: Унапређење постојећих и развој нових облика породичног смештаја

МЕРЕ	Показатељи за мере на годишњем нивоу
<b>Мера 1.1 — Континуирана подршка и управљање квалитетом породичног смештаја.</b>	1.1.1. Број теренских/саветодавних контаката са постојећим хранитељским породицама 1.1.2. Број реализованих радионица за постојеће хранитеље 1.1.3. Број реализованих радионица за децу на смештају 1.1.4. Број регрутованих нових хранитељских породица 1.1.5. Број реализованих акредитованих програма припреме и обуке кандидата за хранитељство 1.1.6. Број нових хранитељских породица
<b>Мера 1.2. — Развој и ширење свих облика породичног смештаја.</b>	1.2.1. Број пружалаца услуга према врсти смештаја 1.2.2. Број корисника на смештају према врсти смештаја

### Стратешки циљ 2: Промоција и развијање позитивне слике у јавности о услузи породичног смештаја.

МЕРЕ	Показатељи за мере на годишњем нивоу
<b>2.1. Промовисање услуге породичног смештаја и делатности ЦПСУ НС</b>	2.1.1. Број израђених годишњих планова промоције 2.1.2. Број медијских кућа које су пропратиле активности ЦПСУ 2.1.3. Број објављених чланака и појављивања/гостовања ЦПСУ НС у медијима 2.1.4. Број пратилаца и домет објава ЦПСУ НС на друштвеним мрежама 2.1.5. Број јавних промотивних (информативних) догађаја/скупова у организацији ЦПСУ НС 2.1.6. Број и садржај штампаних информативних/промотивних/едукативних материјала
<b>2.2. Сензибилисање стручњака из различитих система кроз едукације и партнерства.</b>	2.2.1. Број и садржај реализованих едукација/радионица. 2.2.2. Број стручњака који су учествовали. 2.2.3. Број закључених/обновљених протокола/меморандума о сарадњи. 2.2.4. Број реализованих заједничких активности/пројеката са пружаоцима услуга.



### Стратешки циљ 3: Јачање капацитета ЦПСУ НС и развој партнерстава

МЕРЕ	Показатељи за мере на годишњем нивоу
<b>3.1. Оснаживање и мотивисање запослених и сарадника за пружање квалитетнијих услуга</b>	3.1.1. Број и садржај едукација запослених 3.1.2. Степен задовољства запослених и сарадника аспектима рада у ЦПСУ НС 3.1.3. Број и садржај организованих догађаја намењених јачању тимског рада и мотивације 3.1.4 Број и садржај студијских посета у којима је ЦПСУ НС учествовао 3.1.3. Број сарадника ангажованих по другим основама на годишњем нивоу (приправници, стручна пракса, волонтери, итд.)
<b>3.2. Обезбеђивање материјалних и других ресурса за несметан рад ЦПСУ НС</b>	3.2.1. Обим обезбеђених средстава за рад ЦПСУ 3.2.2. Удео других извора средстава (који нису буџет АПВ) у укупном буџету ЦПСУ НС 3.2.3. Количина и квалитет обезбеђених материјалних ресурса
<b>3.3. Унапређивање сарадње и партнерстава са релевантним актерима у земљи и иностранству, са потенцијалним донаторима и међународна сарадња</b>	3.3.1. Број и садржај пројеката/иницијатива у којима ЦПСУ НС учествује на локалном/покрајинском/национолном нивоу 3.3.2. Број и садржај пројеката у којима ЦПСУ НС учествује склопу међународне сарадње



### 3. ИМПЛЕМЕНТАЦИЈА И ПРАЋЕЊЕ

Центар за породични смештај и усвојење Нови Сад ће стратешки план реализовати у складу са организацијом рада која већ постоји, у складу са прописима. За сваку годину биће израђен оперативни акциони план, са јасно дефинисаним активностима, индикаторима, потребним средствима и одговорним носиоцима. Нивои одговорности за реализацију стратешких циљева, мера и активности биће у складу са нивоима одговорности које носи опис послова запослених. С обзиром на то да ЦПСУ НС негује тимски рад и од почетка рада има установљену праксу рада у тимовима, и имплементација стратешког плана биће у складу са овим принципом.

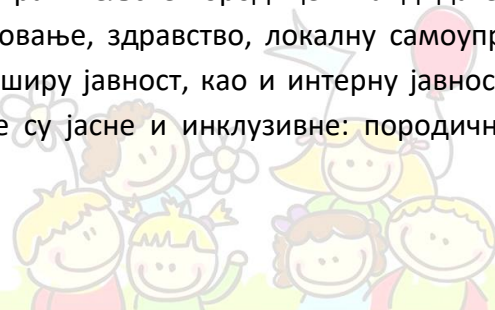
Мониторинг и евалуација обављаће се интерно, а спроводиће је руководство и запослени у ЦПСУ НС. Стратешки план има јасно дефинисане индикаторе који су постављени у току процеса стратешког планирања. Они ће бити праћени и анализирани интерно, а резултати праћења биће приказани кроз годишње извештаје ЦПСУ НС. Годишњи извештаји биће писани у односу на годишње акционе планове. Уколико средства буду дозвољавала, ЦПСУ НС организоваће и екстерну оцену успешности у реализацији овог плана. Екстерна евалуација требало би да допуни постављене индикаторе, отвори нове видике и понуди смернице за даљи развој установе и саме услуге.

### 4. ПЛАН ПРОМОЦИЈЕ

Комуникација ЦПСУ Нови Сад усмерена је на подизање видљивости породичног смештаја и улоге установе у систему социјалне заштите, уз поштовање најбољег интереса корисника и нормативног оквира. С обзиром на то да се планирање промоције спроводи кроз детаљне годишње планове промоције/комуникације који су саставни део акционих планова, ово поглавље поставља оквир и принципе, а оперативна разрада се врши годишње.

У пракси то значи да се на почетку сваке године утврђују главне теме и догађаји, циљне групе, календар и одговорности, уз могућност прилагођавања у току године.

Кључне јавности обухватају хранитељске породице и кандидате, центре за социјални рад и друге јавне системе (образовање, здравство, локалну самоуправу), партнере/донаторе и пословни сектор, медије и ширу јавност, као и интерну јавност – запослене, сараднике и студенте на пракси. Порукe су јасне и инклузивне: породични смештај као безбедно и



развојно окружење; улога ЦПСУ као поузданог стручног ослоња и партнера; доступност подршке и ресурса.

Канали комуникације прилагођавају се јавностима и темама: директни сусрети и саветовалишта, веб-сајт и друштвене мреже са кратким информативним форматима, сарадња са медијима (саопштења и гостовања), информативни догађаји и публикације.

Координацију спроводи именована особа за комуникације у сарадњи са директором и стручним радницима који обезбеђују садржај из праксе. Посебна пажња води се о заштити података и пристанцима, визуелној и садржајној конзистентности и коришћењу примера који афирмишу добру праксу без откривања осетљивих информација.

У сарадњи са партнерима (ЦСР, школе, здравствене установе и ЛСУ) комуникација се усклађује ради јединствених порука и рационалног коришћења ресурса.

У случајевима повећаног јавног интереса или кризних ситуација, комуникација је централизована: једна говорна тачка, брза провера чињеница и кратка иницијална изјава која не открива осетљиве податке, уз накнадно, по потреби, детаљније саопштење након консултација. Треба имати у виду и да Министарство за рад, запошљавање, борачка и социјална питања посебним инструкцијама регулише начин и услове за јавне наступе установа из јавног сектора, те се у сваком случају планови промоције на годишњем нивоу морају ускладити са тиме.

Напредак се прати кроз кратке квалитативне осврте и описне показатеље, као што су спроведене активности према календару, али и квантитативне као што су присуство у медијима и досезања циљаних публика на друштвеним мрежама. Налази се сумирају у годишњем извештају.



## ЛИСТА СКРАЋЕНИЦА

**ЦПСУ НС** Центар за породични смештај и усвојење Нови Сад

**ЦПСУ** Центар за породични смештај и усвојење

**АПВ** Аутономна покрајина Војводина

**ЦСР** Центар за социјални рад

**ХП** Хранитељске породице

